
СТАТЬИ НА РУССКОМ ЯЗЫКЕ

Екатерина Слободенюк

ПОСЛЕДСТВИЯ КРИЗИСА 2015 ГОДА: ОБЕДНЕНИЕ ИЛИ ПРЕКАРИЗАЦИЯ?

Статья посвящена проблеме резкого обеднения в условиях кризиса 2015 г. в России. Показано, что одним из последствий кризиса стало двукратное расширение группы бедных за счет обеднения широкой периферии (представители которой то на время выкарабкиваются из бедности, то снова скатываются в нее при неблагоприятных экономических условиях), а также резкого обеднения части россиян, к ближайшей периферии бедности не относящихся. В фокусе внимания статьи находятся именно резко обедневшие, так как воздействие кризиса на них было наиболее сильным. Показано, что по своим экономическим и социально-демографическим характеристикам резко обедневшие отличаются от типичных представителей группы бедных: повышенные риски на рынке труда (худший человеческий капитал, отсутствие стабильной работы, официальной занятости, социальных гарантий и т.д.), высокая иждивенческая нагрузка лицами со слабым здоровьем, а также неработающими иждивенцами трудоспособных возрастов (в т.ч. имевших опыт потери работы в 2015 г.). На основе характерных черт группы показано, что резкое обеднение части россиян в условиях кризиса обусловлено тем, что актуализация в этот момент процессов прекаризации наиболее серьезно сказалась именно на этой части населения. В этой связи в статье продемонстрирована значимость социальной политики как инструмента, препятствующего обеднению представителей широкой периферийной зоны группы бедных, обладающих повышенными рисками бедности, и приведен ряд рекомендаций по решению этой задачи:

Екатерина Дмитриевна Слободенюк – к.соц.н., ст. преподаватель департамента прикладной экономики НИУ ВШЭ, научный сотрудник Центра стратификационных исследований Института социальной политики НИУ ВШЭ, Москва, Россия. Электронная почта: eslobodenyuk@hse.ru

повышение пособий по безработице, размера минимальных заработных плат до соответствия прожиточному минимуму, расширение в связи с последним мер защиты работающего населения в области социальных гарантий в рамках трудовых договоров и возвращение практики исключения размера прожиточного минимума ребенка из совокупных поступлений от оплаты труда родителей при определении объема соответствующих налоговых выплат.

Ключевые слова: бедность, обеднение, кризис, прекарнизация

DOI: 10.17323/727-0634-2017-15-2-183-200

В последние годы кризисных потрясений в нашей стране обострились социально-экономические проблемы, в частности, ситуация с бедностью. Границы бедности только по оценкам службы государственной статистики расширились к октябрю 2015 г. по сравнению с благополучным 2013 г. в 1,5 раза (ФСГС РФ 2015). Те меры социальной политики, которые реализуются, препятствовать этой тенденции не могут. В данном случае мы имеем ввиду ряд мероприятий, выходящий за рамки непосредственно пособий по бедности, включающий такие виды социальной поддержки, как пенсии, пособия на детей, пособия по безработице, стипендии, субсидии/льготы по оплате услуг ЖКУ, иные субсидии/льготы, которые, хоть и не являются прямым инструментом сокращения бедности в стране, но реализуют ряд задач по борьбе с ней. Однако данные исследований (Зубаревич, Горина 2015; Горина 2011; Дмитриев 1996) позволяют предполагать, что меры, направленные непосредственно на поддержку малоимущих, «распыляются» по широким слоям населения и даже в стабильных условиях не способны повлиять на сокращение бедности, что тем более обосновывает необходимость пристально изучить положение бедного населения и причины нарастающего обеднения.

В то же время, даже определение численности бедных в периоды быстрого роста этой группы непростая задача, поскольку группа бедных, рассматриваемая через призму социологических подходов, имеет нечеткие границы. На протяжении 2003–2013 гг. около 20% населения страны вели образ жизни, который позволяет охарактеризовать их как бедных, хотя доходы части из них были выше прожиточного минимума. Эта группа характеризуется неустойчивым положением – значительная ее часть то опускается в бедность, то выходит из нее (Горшков, Тихонова 2014: 30). Неизбежное расширение группы бедных, в том числе и статистически фиксируемое, при малейшем ухудшении ситуации в экономике было предсказуемым (Слободенюк 2014; Tikhonova, Slobodenyuk 2015). Однако в общей совокупности перешедших «черту бедности» россиян особого внимания заслуживает группа резко и сильно обедневших в ходе текущего кризиса, ранее не только не входивших в число тех, чей доход ниже прожиточного минимума, но и не относившихся к представителям «плавающей бедности».

Задача статьи – определить масштабы этой группы и риски, приведшие ее членов – ранее благополучных россиян – в столь уязвимое положение.

Рассмотрим теоретические и методологические подходы, на которых базировалось исследование¹: абсолютный, относительный и субъективный с различными методами выделения группы бедных в рамках каждого из них. Выбор того или иного подхода диктуется задачами исследования. Так, абсолютный подход основан на сопоставлении доходов населения с некой расчетной, искусственно задаваемой величиной («чертой бедности»), значение которой может различаться в зависимости от целей социальной политики, количества располагаемых бюджетных средств, специфики исторического момента и иных условий (Тихонова 2003; Всемирный банк 2004; Овчарова 2012: 15–38; Карабчук и др. 2013; Абаноква, Локшин 2014). Наиболее эффективен он для решения экономических задач, связанных с распределением бюджетных средств и определением масштабов государственных пособий. Абсолютный подход в социологических исследованиях позволяет глубже проанализировать тот объект, который интересует государство, так как органами государственной власти и статистическими службами России для выделения группы бедного населения используется именно он. В рамках статьи для выделения группы бедного населения применяется этот подход.

Относительный подход, в свою очередь, позволяет выделить тех, кто занимает наименее благополучные позиции в рамках конкретного общества. Использование этого подхода требует более глубокого проникновения в вопросы уровня и образа жизни населения и понимания маркеров бедности, которые разделяются всеми членами этого общества. Поэтому относительный подход изначально формировался на основе качественных показателей (наличия, остроты и количества лишений, которые претерпевают домохозяйства) и чаще использовался в рамках социологических, а не экономических исследований (Townsend 1979; Тихонова 2003; Карабчук и др. 2013). Название он получил в силу того, что бедность понимается как явление любого общества вне зависимости от уровня его развития или благосостояния, и выделяется через соотнесение уровня жизни домохозяйства с медианным (типичным для представителей данного общества) уровнем. Методика использовалась в части показателей лишений, как одна из наиболее значимых характеристик бедности, в рамках анализа портрета группы.

Субъективный подход объясняет эмоциональное восприятие индивидом своего положения в обществе и уровня благосостояния, которые влияют

¹ Опросы с выборкой в 4000 человек, проводимые в рамках этого исследования, репрезентируют население страны по территориально-экономическим районам согласно районированию ФСГС РФ, а внутри них – по типам поселений, полу, возрасту и профессиональному статусу. Третья волна Мониторинга прошла в октябре 2015 г. (см.: Горшков, Тихонова 2016). Далее именно этот массив данных является источником для всех приведенных в тексте рисунков и таблиц.

на его оценку своих жизненных шансов и реакцию на внешние потрясения, а также способы адаптации к изменяющимся социальным и экономическим условиям (Овчарова 2012). В динамике это позволяет отследить изменения социального самочувствия населения и оценить потенциал роста социальной напряженности. Логика субъективного подхода использовалась для выделения резко обедневших представителей группы бедных.

Для достижения максимальной сопоставимости наших оценок в рамках абсолютного подхода с данными статистики нами выбрана методика, приближенная к используемой ФСГС РФ: «черта бедности» рассчитывалась индивидуально для каждого домохозяйства путем суммирования нормативов прожиточных минимумов за II квартал 2015 г. (поскольку основной скачок роста цен, падения доходов и роста бедности пришелся на I квартал 2015 г.) в зависимости от региона проживания домохозяйства и его индивидуального состава (количества детей, пенсионеров и людей трудоспособного возраста в нем). Полученная величина соотносилась с совокупным доходом домохозяйства, который указывался индивидом после суммирования всех источников доходов семьи. К числу бедных были отнесены все домохозяйства, совокупный доход которых оказался меньше «черты бедности» (т.е. рассчитанного индивидуально для каждого из них совокупного прожиточного минимума). Эта же методика использовалась Институтом социологии РАН, что позволило сопоставить единообразные массивы данных.

Субъективное и реальное обеднение россиян в условиях кризиса 2014–2016 гг.

Доля россиян, живущих за чертой бедности, выросла с февраля 2013 г. до октября 2015 г. практически вдвое и составила 24,9%, в феврале 2013 г. она оценивалась в 12,9% (Горшков, Тихонова 2013: 8–12, 27–30), стала сопоставима с оценками масштаба бедности Росстата на начало 2000-х гг. (рис. 1). Об устойчивом и относительно защищенном положении (по критерию в два прожиточных минимума для домохозяйств соответствующей структуры в регионе) можно было говорить осенью 2015 г. лишь применительно к 22% населения страны.

Однако наряду с расширением группы бедных, при характеристике доходной дифференциации россиян стоит обратить внимание и на ту часть небедного населения, которая обладала доходами, очень близкими к прожиточному минимуму (от 1 до 1,1 ПМ). Входившие осенью 2015 г. в эту пограничную группу с доходами не более чем на 10% превышающими прожиточный минимум россияне – это те, кто в прямом смысле слова «балансируют на грани бедности». Таким образом, по состоянию на октябрь 2015 г. в бедности или на ее грани находилась практически треть населения России.

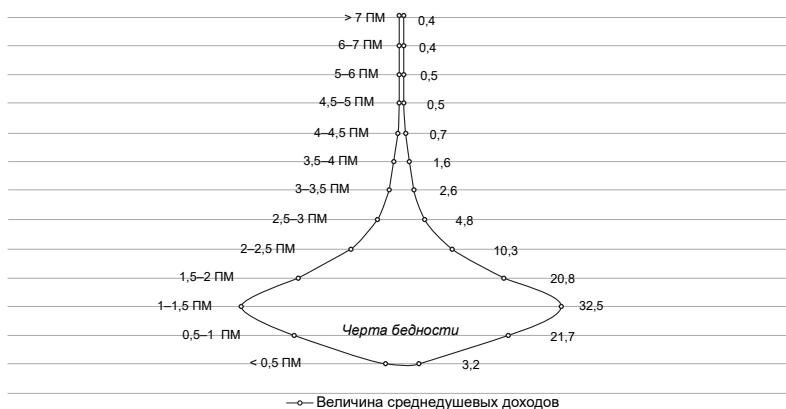


Рис. 1. Модель доходной стратификации относительно прожиточного минимума, октябрь 2015 г., % населения страны с соответствующими среднедушевыми доходами

Однако реальная структура общества и субъективное представление о ней у его членов отличаются. Так, если представить структуру российского общества, как состоящую из 10-ступенчатой лестницы, на которой в самом низу находятся наименее привилегированные статусные позиции, а на самом верху – наиболее привилегированные, то субъективная оценка россиянами места, которое они занимают, будет значительно отличаться от объективных показателей их доходов. Если сопоставить эту статусную стратификацию со стратификацией по уровню доходов, то видно, что во всех слоях населения (даже наиболее обеспеченных) есть люди, относящие себя к трем нижним статусным позициям, которые в сознании населения чаще воспринимаются не просто как низкие, а как «аутсайдерские». Доля россиян, ощущающих себя аутсайдерами, с февраля 2014 г. до октября 2015 г. увеличилась и особенно сильно – в группе с доходами менее 0,5 ПМ – с 14 % до 44 % (рис. 2-а, 2-б).



Рис. 2-а. Субъективная оценка россиянами своего положения в феврале 2014 г., %

Кроме того, как видно из рисунка 2-б, среди наиболее обеспеченных слоев населения на аутсайдерские позиции в статусной иерархии осенью 2015 г. себя ставил практически каждый десятый, а в среднедоходных слоях населения – почти каждый пятый. Более того, в шести из семи рассмотренных группах доля относящих себя к этим позициям увеличилась в 1,5–2 раза по сравнению с благополучным 2014 г. (исключением стала лишь группа россиян с доходами менее половины прожиточного минимума, в которой она возросла в 3 раза). Это свидетельствует о том, что кризис ударил по всем слоям населения вне зависимости от величины доходов, что отразилось на их возможностях поддержания привычного образа жизни и вызывало ощущение резкого обеднения. При этом среди причисляющих себя к аутсайдерами от 40 до 70% не столкнулись во время кризиса с ухудшением материального положения. Это обусловлено тем, что субъективное восприятие места в обществе (как и восприятие самой «лестницы статусных позиций») связано не только с материальным положением, но и с общей оценкой своих возможностей решения проблем, которые обострились во время кризиса.

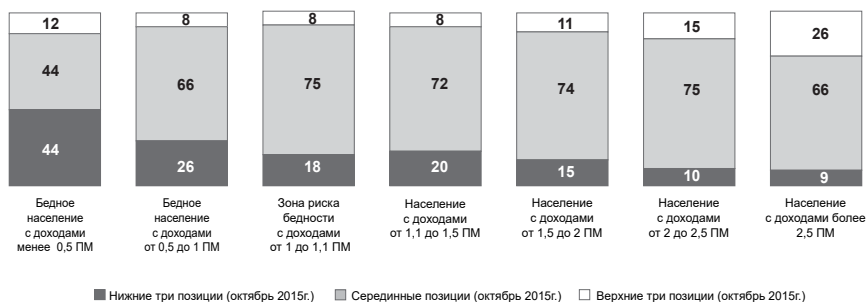


Рис. 2-б. Субъективная оценка россиянами своего положения в октябре 2015 г.,%

Рассмотрим теперь тех, чью динамику уровня жизни в сложившихся условиях стоит охарактеризовать не просто как ухудшение, но как резкое обеднение. В этой связи напомним, что группа бедных неоднородна и имеет свою структуру. Наряду с ядром группы (постоянно «прозябающими» в бедности россиянами) и его периферией (представители которой то на время выкарабкиваются из бедности, то снова скатываются в нее), существует и особая подгруппа резко обедневших. Для ее обособления нами использовалась следующая методика. Из всех бедных сначала были выделены те, чье материальное положение (по их субъективным оценкам) за время кризиса не ухудшилось – т.е. устойчивая с точки зрения их уровня жизни часть данной группы. Остальные бедные разделены на тех, кто спокойно отреагировал на ухудшение материального положения, поскольку оно ничего в жизни не изменило, и тех, кто в буквальном смысле слова ощущал «крушение» своей жизни, вызывшееся в переходе на три нижние «аутсайдерские»

ступени «лестницы социальных статусов», хотя раньше они относили себя к более высоким позициям. Представители последней группы и составили выделенную нами группу резко обедневших. В октябре 2015 г. в общей численности бедного населения они составляли 12%, что равноценно 3% всего населения страны (рис. 3).

- Резко обедневшие россияне, материальное положение которых (по субъективным оценкам) ухудшилось, субъективно ощущающие резкое падение своего статуса в иерархии статусных позиций
- Бедные россияне, материальное положение которых (по субъективным оценкам) ухудшилось, но субъективная оценка своего места в обществе у которых не изменилась
- Все остальные бедные россияне, материальное положение которых (по субъективным оценкам) не ухудшилось

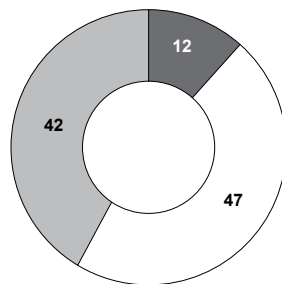


Рис. 3. Структура бедного населения России с учетом динамики их уровня жизни и социального статуса, октябрь 2015 г., %

Как видим, население, находящееся за чертой бедности (за исключением резко обедневших) распределилось практически поровну между группами хронически прозябающих в бедности и находящихся в состоянии плавающей бедности. Именно переход последних в условиях кризиса в состояние бедности очень наглядно объясняет то двукратное увеличение группы бедных за 2,5 года, о котором говорилось выше. Тем не менее ситуация с бедностью в результате кризиса с качественной точки зрения поменялась мало, так как группа по большей части пополнилась теми членами общества, которые, хотя статистически раньше в нее не попадали, но фактически вели образ жизни, соответствующий бедности.

Резко обедневшие в условиях кризиса 2014–2016 гг.

Говоря о территориальной локализации тех, кто резко обеднел в ходе кризиса, стоит отметить, что 52% из них проживают в ПГТ и селах, и лишь 3% – в столичных городах. Причин тому несколько. Во-первых, риск оказаться за чертой бедности в селах и поселках городского типа выше, чем в городах, за счет специфики рынка труда и уровня доходов их жителей. Так, доля живущих за чертой бедности в составе сел и ПГТ составляет 36%, в то время как в малых и средних городах – 21% и 25% соответственно, а в крупных – 14%. Значимость этого риска подтверждается и тем, что сами россияне указывают проживание в бедном регионе (городе, районе, местности) как значимый фактор бедности. При ответе на вопрос о причинах бедности ближайших знакомых (среди тех, кто имел таких знакомых), в числе

пяти главных указанная причина фигурировала в ответах 20% небедных и 17% бедных россиян. Соответственно, и обеднение, прежде всего резкое, в большей степени затронуло жителей сел (рис. 4), пострадавших в ходе кризиса от увольнений и сокращения доходов (Горшков, Тихонова 2016).



Рис. 4. Место проживания бедного и небедного населения, октябрь 2015 г.,%

Второй объективной причиной высокой представленности резко обедневших бедных в малых типах поселений выступает методика расчета показателя прожиточного минимума. Стоимость жизни в населенных пунктах разного типа в рамках одного региона разнится. Однако этот факт не учитывается при расчете и утверждении величины прожиточного минимума, который выступает единой величиной для жителей всего региона (как сельских, так и городских). В этой связи российская бедность статистически смещается в сельскую местность.

Расширение группы бедных в кризисных условиях, как уже отмечалось выше, происходит за счет двух подгрупп общества: резко обедневших и периферии группы бедности. Как показывает сравнение данных исследования 2015 г. (Горшков, Тихонова 2016) с данными исследования РАН «Бедность и бедные в современной России» 2013 г. (Горшков, Тихонова 2014), экономическая рецессия 2014 г. способствовала активному притоку в состав бедных и тех, и других. Если первые включались в состав бедных в ПГТ и селах, то вторые (периферия бедности, представители которой имеют доходы лишь на считанные проценты превышающие «черту бедности») – преимущественно в городах. В марте 2013 г. 46% бедных проживало в селах и ПГТ (Горшков, Тихонова 2014: 118), а осенью 2015 г. их доля сократилась до 43%, несмотря на их значительный приток в таких населенных пунктах. Это означает, что кризис привел к расширению бедности и в городах, и в «малой России». И хотя риски бедности в сельской местности выше, чем в городской, бедность сегодня – удел не только сел и поселков городского типа. Более половины бедных проживают в городах.

Ключевые риски бедности связаны со спецификой рынка труда и силой переговорных позиций работников на этом рынке. В связи с этим необходимо рассмотреть уровень образования работающих россиян. Небедные россияне характеризуются большей долей лиц с неоконченным высшим/высшим

образованием в их числе (44%), чем резко обедневшие (18%) и остальные бедные (25%). Резко обедневшие россияне в подавляющем большинстве (59%) имеют среднее специальное образование, в то время как среди остальных бедных таковых 50%, а среди небедных – 43%. По этой причине и риск резко обеднеть больше всего угрожает россиянам, обладающим сравнительно худшим качеством человеческого капитала (рис. 5) и, следовательно, большими рисками и в отношении потери рабочего места.



Рис. 5. Доля бедных и резко обедневших в разных образовательных группах, октябрь 2015 г., % от работающих

Какие рабочие места занимают сегодня россияне, резко обедневшие в условиях кризиса, и почему даже наличие работы не спасло их от бедности? Как видно (рис. 6), бедные и резко обедневшие в 3 и 5 раз чаще, чем небедное население, занимают рабочие позиции в первичном секторе экономики. Если же рассмотреть обратную зависимость (долю представителей каждого из секторов, попадающих в число бедных и небедных), то в условиях кризиса рискам попасть в группу резко обедневших подвержены, прежде всего, работники первичного сектора.

Обращает на себя внимание и высокая занятость резко обедневших в индустриальном секторе экономики (48%). Это означает, что именно работники первичного и вторичного секторов экономики, которые, казалось бы, в условиях реализации установок на импортозамещение должны оказаться в выигрыше, наиболее пострадали от экономической рецессии. Если же обратиться к структуре профессионально-должностных позиций, видно, что наибольшим рискам резкого обеднения подвержены рабочие, прежде всего неквалифицированные, а также работники сферы торговли (каковых среди небедного населения насчитывается 47%, в то время как среди резко обедневших – 83%, а среди бедных – 57%). Это подтверждается

и другими данными – 21 % всех резко обедневших, работавших в момент опроса, утверждали, что во время кризиса они сталкивались с потерей работы. Среди них более 80 % составляли рабочие разной квалификации, а остальные работали в торговле.

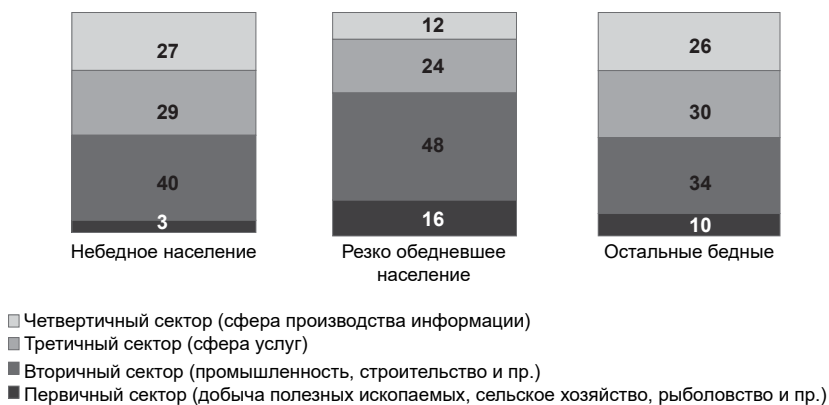


Рис. 6. Сфера занятости бедного и небедного населения, октябрь 2015 г., % от работающих

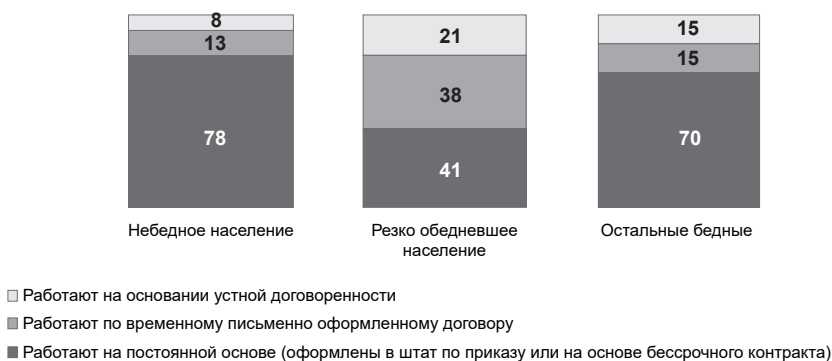


Рис. 7. Специфика трудовых контрактов бедного и небедного населения, октябрь 2015 г., % от работающих

Обладание более скудными человеческими ресурсами ставит резко обедневших россиян в худшее положение на рынке труда, что находит отражение и в специфике трудовых контрактов, которые они заключают (рис. 7), свидетельствующей о том, что опережающими темпами развивается процесс прекаризации, все шире распространяющийся в российском обществе (Шкаратан и др. 2015). Резко обедневшие практически в два раза реже небедных имеют постоянную работу. Более того, каждый пятый в этой

группе оформлен неофициально, т. е. не имеет письменного подтверждения трудовой договоренности, а значит гарантий защиты своих прав. Работающие по таким трудовым договорам россияне оказываются в зоне максимального риска бедности в условиях кризиса, так как легко могут потерять работу, что, собственно, и происходило во время кризиса. За последний год каждый пятый из числа резко обедневших терял работу (остальные бедные сталкивались с этой проблемой как минимум в 3 раза реже).

Как видно, резко обедневшие занимают качественно иные профессиональные позиции, отличающиеся от таковых у остальных бедных и у небедного населения. Это подтверждается и тем, что даже в случае, если они не теряли работу в условиях кризиса, представители данной группы чаще заявляли об ущемлении своих прав и иных проблемах, связанных с рабочим местом (табл. 1).

Таблица 1.

**Последствия кризиса
в оценках бедного и небедного населения, октябрь 2015 г., %**

<i>Последствия кризиса</i>	<i>Небедное население</i>	<i>Резко обедневшее население</i>	<i>Остальные бедные</i>
Проиграли в финансовом отношении из-за значительного роста цен	64	79	63
Доход сократился из-за трудностей, с которыми столкнулось предприятие*	28	43	28
Потеряли работу	3	22	7
Оказались в неоплаченном отпуске или перед угрозой потери работы *	5	9	6
Столкнулись с задержкой выплат зарплат уже больше месяца*	5	19	7

* указан процент от числа имеющих работу.

Однако потеря работы сама по себе может и не вызвать резкого обеднения, если семья не обременена иждивенческой нагрузкой: домохозяйства резко обедневших характеризуются более высокой иждивенческой нагрузкой не имеющими работы взрослыми членами семьи. В уязвимом положении оказываются и семьи с неработающими пенсионерами и хро-

нически больными (в частности – инвалидами 1–2 групп). Интересно, что хотя наличие ребенка или неработающего молодого человека увеличивает риски бедности, они в меньшей степени влияют на риски резкого обеднения в ситуации кризиса, чем отсутствие работы и плохие показатели здоровья, требующие покупки лекарств и оплаты лечения.

Таблица 2.

**Наличие иждивенцев в домохозяйствах
бедного и небедного населения, октябрь 2015 г.,%**

<i>Типы иждивенцев</i>	<i>Небедное население</i>	<i>Резко обедневшее население</i>	<i>Остальные бедные</i>
Безработные	5	30	18
Инвалиды 1–2 групп	6	7	6
Хронически больные	1	5	2
Неработающие пенсионеры	29	32	22
Неработающие студенты	15	15	20
Несовершеннолетние дети	34	43	61
Нет никого из них	28	9	11

Стоит отметить несколько проблем, не связанных с рынком труда (табл. 3), но также осложняющих жизнь резко обедневших, прежде всего, депривацию в области питания: каждый девятый сталкивается с этой проблемой. Это тревожное обстоятельство, так как характер лишений в бедном и небедном населении, как показывают предшествующие исследования (Слободенюк, Тихонова 2011), сильно отличается, и если в небедных слоях они чаще представлены невозможностью удовлетворить все вкусовые предпочтения, то в бедном населении за недовольством питанием кроется невозможность обеспечения необходимыми для здоровья продуктами. Лишения в области питания являются одним из ключевых проявлений бедности и всегда используется при построении индекса бедности в логике депривационной версии относительного подхода (Townsend 1979).

Положение обедневших столь тяжело, что им приходится экономить и на других первоочередных нуждах, например, обеспечении себя одеждой и обувью, что не является проблемой для большей части российского населения даже в кризис. Сильно обострилась во время кризиса и проблема получения необходимой медицинской помощи. В условиях падения курса национальной валюты и общего роста цен стоимость лечебных препаратов возросла, что сильно ударило по пожилым людям, имеющим проблемы со здоровьем, хроническим больным и инвалидам. Обремененность ижди-

венческой нагрузкой членами семьи с плохим здоровьем приводит в условиях кризиса к резкому неконтролируемому падению уровня жизни семей такого состава в целом и ставит вопрос о необходимости пересмотра пенсий, в первую очередь – пенсий по инвалидности.

Таблица 3.

**Проблемы, с которыми столкнулось за последний год
бедное и небедное население, октябрь 2015 г., %¹**

<i>Характер проблем</i>	<i>Небедное население</i>	<i>Резко обедневшее население</i>	<i>Остальные бедные</i>
Семейные проблемы	15	15	18
Проблемы с детьми	8	7	10
Отсутствие социальных гарантий на случай старости, безработицы, инвалидности	9	15	11
Плохое питание	3	11	7
Проблемы с одеждой или обувью	2	5	2
Вредные привычки (алкоголизм, наркомания и т. п.) у кого-либо из членов семьи	4	7	4
Отсутствие возможности общения с родственниками и друзьями	5	3	4
Проблемы с получением необходимой медицинской помощи	11	15	9
Незащищенность от насилия	2	1	1
Одиночество	5	4	3
Проблемы с возможностью получить образование	1	1	1

Как видим, в числе спровоцированных кризисом проблем резко обедневшие чаще указывают отсутствие социальных гарантий – в частности, на случай старости. Существенно, что для резко обедневших чаще характерны проблемы с потреблением наркотиков и алкоголя – доля семей с такими проблемами в этой группе выше практически в 2 раза, чем в остальных бедных семьях, хотя и не очень высока (7%).

Напомним об оценке ближайшего будущего глазами населения. Несмотря на нанесенный кризисом ущерб, россияне в целом не склонны

¹ Сумма по столбцу не сводится к 100%, так как вопрос предполагал выбор нескольких вариантов ответа. Фоном выделены проблемы, разница в распространенности которых в группе резко обедневших и остальных групп россиян не менее 3%. Приведена лишь часть проблем, наличие которых замерялось в исследовании.

к пессимизму в отношении предстоящей динамики своего материального положения. Ухудшения ситуации (падения материального положения) ожидают приблизительно треть как бедного, так и небедного населения (38 % и 33 %, соответственно). Видимо, это связано с тем, что опыт предшествующих кризисных колебаний в экономике позволил сформировать индивидуальные стратегии адаптации к внешним шокам. В то же время и оптимистичными эти оценки назвать нельзя – в массе своей (42 % как одних, так и других) готовы к консервации своего тяжелого положения, а не к его улучшению. Оценки же резко обедневших россиян по понятным причинам гораздо хуже – две трети из них ожидают в ближайшее время дальнейшего ухудшения своего материального положения.

Заключение

В условиях кризиса 2015 г. доля россиян, имеющих доходы ниже величины прожиточного минимума, составляла 25%. К двукратному расширению группы бедных (по сравнению с 2013 г.) привели два параллельно «сработавших» комплекса причин. С одной стороны, это «оптимизация» российской экономики вообще и промышленных предприятий в особенности, выразившаяся в увольнении наименее эффективной рабочей силы. С другой стороны, резкий скачок цен в условиях стагнирующих зарплат привел к тому, что многие из тех, чей уровень дохода лишь ненамного превышал накануне кризиса прожиточный минимум, оказались по итогам первого года кризиса в числе бедных.

Сказанное свидетельствует о слабости социальной политики, так как неизбежные в условиях капиталистического развития пульсации в экономике от стабильности, благополучия и экономического роста к рецессиям и кризисам, приводят к тому, что численность бедных (в условиях наличия ее широкой периферийной зоны), будет расширяться. Таким образом, в настоящий момент ключевой проблемой для социальной политики в этом отношении выступает не столько группа бедных сама по себе (так как в условиях экономической стабильности масштабы российской бедности в целом соответствуют таковым в странах Западной Европы), сколько наличие значимой доли населения, представители которой даже в стабильных экономических условиях находятся на грани бедности. По этой причине главной задачей социальной политики по борьбе с бедностью выступает расширение спектра мер, направленных непосредственно на поддержание группы риска. Отметим, что в данном случае мы имеем ввиду социальную политику в широком ее понимании, включающем политику занятости (расширение предложения рабочих мест в малых и средних поселениях, контроль за уходом занятости на частных предприятиях «в тень» и т.д.), налоговых льгот и пр. (см.: Baldock et al. 2011).

Процессы резкого обеднения и прекаризации населения в настоящий момент идут в России «рука об руку». Все особенности, характерные для

представителей прекариата (отсутствие стабильной работы, социальных гарантий, повышенные риски увольнений), в наибольшей степени проявляются именно в подгруппе резко обедневших в условиях кризиса россиян, доля которых в составе группы бедных оценивается в 12%, а в составе всего населения страны – в 3%. Кроме прекаризации в числе особенностей представителей этой подгруппы бедных стоит отметить также состав их домохозяйств, характеризующийся высокой иждивенческой нагрузкой лицами, требующими медицинской заботы, а также неработающими иждивенцами трудоспособного возраста.

В целом данные свидетельствуют о том, что к нейтрализации рисков массового распространения бедности в условиях кризиса российское государство оказалось не готово. Бедность продолжает рассматриваться в государственной политике прежде всего как проблема социального обеспечения, а не политики занятости. Экономический кризис в очередной раз подтвердил ошибочность такого подхода. Это позволяет рекомендовать в качестве возможных мер социальной политики повышение пособий по безработице, размера минимальных заработных плат до соответствия прожиточному минимуму (что возможно лишь применительно к официальной занятости), расширение в связи с последним мер защиты работающего населения в области социальных гарантий в рамках трудовых договоров и возвращение практики исключения размера прожиточного минимума ребенка из совокупных поступлений от оплаты труда родителей при определении объема соответствующих налоговых выплат (что объясняется высокими рисками бедности, связанными именно с иждивенческой нагрузкой детьми).

Выражения благодарности

В работе использованы результаты проекта «Анализ социально-экономического неравенства и перераспределительной политики, оценка уровня и качества жизни различных социальных групп и исследование факторов здорового и активного долголетия», выполняемого в рамках Программы фундаментальных исследований НИУ ВШЭ в 2017 г. Исследование проводилось на базе данных третьей волны мониторингового проекта «Динамика социальной трансформации современной России в социально-экономическом, политическом, социокультурном и этнорелигиозном контекстах», выполненного в Институте социологии РАН в 2014–2016 гг.

Список источников

Абаноква К. Р., Локшин М. М. (2014) Влияние эффекта масштаба в потреблении домохозяйств на бедность в России. *Экономический журнал Высшей школы экономики*, (4): 620–644.

Горшков М. К., Тихонова Н. Е. (2014) *Бедность и бедные в современной России*, М.: Весь Мир.

Горшков М. К., Тихонова Н. Е. (2016) *Российское общество и вызовы времени. Книга третья*, М.: Весь мир.

- Горина Е. А. (2011) Социальная поддержка бедных домохозяйств в России: инструментарий и информационная база анализа и оценки по результатам. *SPERO: Социальная политика: экспертиза, рекомендации, обзоры*, (14): 143–158.
- Дмитриев М. (1996) Политика социальных расходов в современной России. *Вопросы экономики*, (10): 49–61.
- Всемирный банк (2004) *Информационный бюллетень Представительства Всемирного банка в России «Сотрудничество»*. Вып. 39–40, М.: Алекс.
- Зубаревич Н. В., Горина Е. А. (2015) *Социальные расходы в России: федеральный и региональные бюджеты*, М.: НИУ ВШЭ.
- Карабчук Т. С., Пашинова Т. Р., Соболева Н. Э. (2013) Бедность домохозяйств в России: что говорят данные РМЭЗ ВШЭ. *Мир России*, 22 (1): 155–175.
- Овчарова Л. Н. (2012) Теоретико-методологические вопросы определения и измерения бедности. *SPERO: Социальная политика: экспертиза, рекомендации, обзоры*, (16): 15–38.
- Слободенюк Е. Д., Тихонова Н. Е. (2011) Эвристические возможности абсолютного и относительного подходов к изучению бедности в российских условиях. *Социология: Методология, методы, математическое моделирование*, (33): 5–27.
- Слободенюк Е. Д. (2014) Особенности и структура социальной группы бедных в современной России. *Terra Economicus*, 12 (4): 114–129.
- ФСГС РФ (2015) *Срочная информация по актуальным вопросам ФСГС РФ «О соотношении денежных доходов населения с величиной прожиточного минимума и численности малоимущего населения в целом по Российской Федерации в III квартале 2015 года»*. Доступно по ссылке: <https://goo.gl/wBUaMS> (дата обращения: 5 мая 2016).
- Тихонова Н. Е. (2003) *Феномен городской бедности в современной России*, М.: Летний сад.
- Шкаратан О. И., Карачаровский В. В., Гасюкова Е. Н. (2015) Прекариат: теория и эмпирический анализ (на материалах опросов в России, 1994–2013 гг.). *Социологические исследования*, (12): 99–110.
- Baldock J., Mitton L., Manning N., Viskerstaff S. (eds.) (2011) *Social Policy*. 4th Ed., London: Oxford University Press.
- Tikhonova N. E., Slobodenyuk E. D. (2015) The Heterogeneous Character of Russian Poverty Through the Prism of the 'Deprivation' and the 'Absolute' Approaches. *Sociological Research*, 54 (1): 20–40.
- Townsend P. (1979) *Poverty in the United Kingdom*, Harmondsworth: Penguin.

Ekaterina Slobodenyuk

CONSEQUENCES OF THE 2015 CRISIS: SLIPPING INTO POVERTY OR PRECARIETY?

This article considers the specific features behind the sharp impoverishment that occurred in Russia during the economic crisis of 2015. One consequence of this crisis that is revealed here is a two-fold extension of the poor, which was due to a deterioration of conditions for those on the periphery of poverty (people who typically escape poverty only to return to it from time to time due to troubled economic conditions) and the sharp impoverishment of Russians outside the immediate periphery of poverty. Given that the impact of the crisis on them was the most severe, the focus of the article is on those who were most dramatically impoverished during the crisis. It is shown that the dramatically impoverished differ from the typical representatives of the poor in several economic and socio-demographic characteristics. Representatives of this group suffer high risks on the labour market; they are seen to be lower quality human capital and have unstable and informal employment, a lack of social security. They often have dependents with poor health, as well as non-working people at working age, including those who lost their jobs in 2015. On the basis of these group characteristics it is shown that precarization processes have most seriously affected this part of the population. In this regard, the article demonstrates the importance of social policy as a tool for preventing the impoverishment of those in the wide peripheral zone of the poor, and offers a number of recommendations to address this problem. These include increasing unemployment benefits, matching the cost of living to a minimum wage, expanding social guarantees such as employment contracts in line with the most recently devised protection measures and returning to the practice of excluding the subsistence level of the child's total income from the wages of parents when determining the appropriate amount of tax payments.

Key words: poverty, sharp impoverishment, crisis, precarious work

DOI: 10.17323/727-0634-2017-15-2-183-200

References

- Abanokova K. R., Lokshin M. M. (2014) Vliyaniye efekta masshtaba v potreblenii domokhozyaystv na bednost' v Rossii [The Effect of Adjusting Economies of Scale in Household Consumption on Poverty Estimates in Russia]. *Ekonomicheskii zhurnal Vyshey shkoly ekonomiki* [The HSE Economic Journal], (4): 620–644.
- Baldock J., Mitton L., Manning N., Viskerstaff S. (eds.) (2011) *Social Policy. 4th Ed.*, London: Oxford University Press.
- Dmitriev M. (1996) Politika sotsial'nykh raskhodov v sovremennoy Rossii [Social Spending Policy in Modern Russia]. *Voprosy ekonomiki* [The Economic Issues], (10): 49–61.

Ekaterina Slobodenyuk – PhD, Senior Lecturer, Department of Applied Economics at National Research University Higher School of Economics; Research Fellow, Centre for Stratification Studies (HSE), Moscow, Russian Federation. Email: eslobodenyuk@hse.ru

- FSGS RF (2015) *Srochnaya informatsiya po aktual'nym voprosam FSGS RF 'O sootnoshenii denezhnykh dokhodov naseleniya s velichinoy prozhitochnogo minimuma i chislenno-sti maloimushchego naseleniya v tselom po Rossiyskoy Federatsii v III kvartale 2015 goda'* [Urgent Information on Topical Issues in the FSSS of the Russian Federation 'On the Monetary Income Ratio of Population to Subsistence Level and the Number of Poor in the Russian Federation in the III Quarter of 2015']. Available at: <https://goo.gl/wBUaMS> (accessed: 5 may 2016).
- Gorshkov M. K., Tikhonova N. E. (2014) *Bednost' i bednye v sovremennoy Rossii* [Poverty and the Poor in Modern Russia], Moscow: Ves' Mir.
- Gorshkov M. K., Tikhonova N. E. (2016) *Rossiyskoe obshchestvo i vyzovy vremeni. Kniga tret'ya* [Russian Society and Challenges of the Time. Book three], Moscow: Ves' mir.
- Gorina E. A. (2011) Sotsial'naya podderzhka bednykh domokhozyaystv v Rossii: instrument-tariy i informatsionnaya baza analiza i otsenki po rezul'tatam [Social Assistance for Poor Households in Russia: Analytical Tools, Data Sources, and Results]. *SPERO: Sotsial'naya politika: ekspertiza, rekomendatsii, obzory* [SPERO: Social Policy: Expertise, Recommendations, Overviews], (14): 143–158.
- Karabchuk T. S., Pashinova T. R., Soboleva N. E. (2013) Bednost' domokhozyaystv v Rossii: chto govoryat dannye RMEZ VShE [Poverty in Russian Households: What We Know about It From the RLMS Database]. *Mir Rossii* [Universe of Russia], 22 (1): 155–175.
- Ovcharova L. N. (2012) Teoretiko-metodologicheskie voprosy opredeleniya i izmereniya bednosti [Theoretical and Methodological Issues in Defining and Measuring Poverty]. *SPERO: Sotsial'naya politika: ekspertiza, rekomendatsii, obzory* [SPERO: Social Policy: Expertise, Recommendations, Overviews], (16): 15–38.
- Shkaratan O. I., Karacharovskiy V. V., Gasyukova E. N. (2015) Prekariat: teoriya i empiricheskiy analiz (na materialakh oprosov v Rossii, 1994–2013 gg.) [Precariat: Theory and Empirical Analysis (Polls in Russia, 1994–2013 Data)]. *Sotsiologicheskie issledovaniya* [Sociological Studies], (12): 99–110.
- Slobodenyuk E. D., Tikhonova N. E. (2011) Evristicheskie vozmozhnosti absolyutnogo i otositel'nogo podkhodov k izucheniyu bednosti v rossiyskikh usloviyakh [Heuristic Possibilities of Absolute and Relative Approaches to the Study of Poverty in the Russian Context]. *Sotsiologiya: Metodologiya, metody, matematicheskoe modelirovanie* [Sociology: Methodology, Methods, Mathematical Modeling], (33): 5–27.
- Slobodenyuk E. D. (2014) Osobennosti i struktura sotsial'noy gruppy bednykh v sovremennoy Rossii [The Specific Features Behind the Social Structure of the Poor in Modern Russia]. *Terra Economicus*, 12 (4): 114–129.
- Tikhonova N. E. (2003) *Fenomen gorodskoy bednosti v sovremennoy Rossii* [The Phenomenon of Urban Poverty in Modern Russia], Moscow: Letniy sad.
- Tikhonova N. E., Slobodenyuk E. D. (2015) The Heterogeneous Character of Russian Poverty Through the Prism of the 'Deprivation' and the 'Absolute' Approaches. *Sociological Research*, 54 (1): 20–40.
- Townsend P. (1979) *Poverty in the United Kingdom*, Harmondsworth: Penguin.
- World Bank (2004) *Informatsionnyy byulleten' Predstavitel'stva Vsemirnogo banka v Rossii 'Sotrudnichestvo'* [Information bulletin of Russian World Bank representative agency 'Partnership']. Vol. 39–40, Moscow: Aleks.
- Zubarevich N. V., Gorina E. A. (2015) *Sotsial'nye raskhody v Rossii: federal'nyy i regional'nye byudzhety* [Social Spending in Russia: Federal and Regional Budgets], Moscow: NIU VShE.